



B C S G R O U P C O M P A N Y P R O F I L E

S E M P R E U N P A S S O A V A N T I .



Sempre un passo avanti... Perché soddisfare il presente non ci è mai bastato! Da sempre lavoriamo per dare al mercato ciò di cui ha bisogno. Ogni giorno mettiamo a frutto le competenze e le conoscenze acquisite in oltre 70 anni di attività per creare e perfezionare i nostri prodotti, offrendo ai clienti le migliori soluzioni possibili che, oltre a soddisfare le loro richieste attuali, possano anticipare quelle che saranno le future.

Continui passi avanti nella ricerca, nella tecnologia e nella qualità ci hanno permesso di costruire un'organizzazione internazionale che ha le proprie basi negli stessi mercati in cui opera. Era il sogno che avevamo ed è il progetto che stiamo realizzando: essere lì dove ci sono coloro che utilizzano le nostre macchine, per aiutarli a raggiungere i loro obiettivi con successo.

Ing. Fabrizio Castoldi
Presidente Gruppo BCS



UN UNICO GRUPPO.

Il Gruppo BCS è una compagnia multinazionale leader
nel settore della meccanizzazione.

Progetta, costruisce e distribuisce macchine agricole e per la manutenzione del verde con i marchi commerciali BCS, FERRARI e PASQUALI, e macchine per la produzione di energia elettrica autonoma, motosaldatrici e torri faro, rappresentate dal marchio MOSA.

QUATTRO DIVERSE IDENTITÀ.



**Motofalciatrici, Motocoltivatori,
Macchine per la fienagione,
Trattori.**



**Motofalciatrici, Motocoltivatori,
Trattori.**



Motocoltivatori, Trattori.



**Motosaldatrici, Gruppi
Elettrogeni, Torri Faro.**

IL GRUPPO

ITALIA

300.000
M² DI SUPERFICIE TOTALE

Abbategrasso, Milano.



Cusago, Milano.



Luzzara, Reggio Emilia.



Macchine agricole specializzate, macchine per la manutenzione del verde, gruppi elettrogeni, motosaldatrici, torri faro.

**Una sola missione,
tre specializzazioni produttive.**

Dal 1943, anno di fondazione di BCSS.p.A., cuore del Gruppo è la sede principale di Abbiategrasso, in provincia di Milano. Qui, sono collocate tutte le funzioni direzionali che presiedono alle diverse aree di attività: dagli uffici amministrativi a quelli commerciali e marketing, dall'assistenza tecnica alla ricerca e sviluppo. L'attività produttiva del Gruppo BCS è organizzata su tre stabilimenti in Italia che coprono

una superficie totale di 300.000 mq, ciascuno dei quali dedicato ad una linea di prodotto specifica. Ad Abbiategrasso vengono progettate, costruite ed allestite le attrezzature monoasse (motocoltivatori, motofalciatrici), i tosaerba professionali e le attrezzature dedicate alla fienagione; a Luzzara è concentrata la progettazione e la produzione dei trattori. A Cusago, infine, ha sede la divisione specializzata nei gruppi elettrogeni, nelle motosaldatrici e nelle torri faro.

HEADQUARTER

Abbiategrasso - Milano

**CENTRI R&D E
PRODUZIONE**

Abbiategrasso - Milano

Cusago - Milano

Luzzara - Reggio Emilia

IL GRUPPO

MONDO

SPAGNA

BCS IBÉRICA, Terrassa

Fondata nel 1981, si occupa della commercializzazione di macchine agricole e per la manutenzione del verde e dei prodotti MOSA sia in Spagna che nei Paesi dell'America Latina.

FRANCIA

FERRARI FRANCE, Saint-Martin-Bellevue

Con l'acquisizione nel 1988 del marchio Ferrari, entra a far parte del Gruppo BCS anche la filiale Ferrari France, che progressivamente amplia la propria attività di distribuzione anche ai marchi BCS, Pasquali e Mosa.

PORTOGALLO

BCS PORTUGAL, Benavente

A partire dal 1990 segue la commercializzazione delle macchine agricole e per la manutenzione del verde nel Portogallo. Ad esse affianca, dopo qualche anno, anche le macchine industriali.

BRASILE

BCS BRASIL, Garibaldi

La fondazione di questa filiale, attiva nel mercato brasiliano, risale al 2012, momento di massimo sviluppo dell'economia di questo Paese sudamericano. Si occupa della commercializzazione di macchine agricole.



L'approfondita conoscenza di tecniche, tradizioni e colture fa del Gruppo BCS l'interlocutore più affidabile ad ogni latitudine sia per chi si occupa di agricoltura e manutenzione del verde, sia per chi utilizza nei cantieri gli impianti per la produzione autonoma di energia.

La strategia aziendale, improntata all'internazionalizzazione e all'espansione della propria attività commerciale in tutto il mondo, ha permesso al Gruppo BCS di consolidare la posizione di leader nei Paesi in cui ha maturato maggior esperienza e di ampliare l'espansione nei Paesi in via di sviluppo, quelli con maggiori esigenze di tecnologia e meccanizzazione.

GERMANIA



MOSA GMBH, Allershausen

Costituita nel 1995, si occupa inizialmente della commercializzazione delle macchine industriali in tutti i Paesi europei di lingua tedesca, affiancando in seguito anche la distribuzione dei prodotti agricoli a marchio Ferrari e Pasquali.

INDIA



BCS INDIA, Ludhiana

Fondata nel 2005 per la distribuzione in India delle macchine agricole del Gruppo, successivamente avvia anche una propria attività produttiva, con attrezzature specifiche dedicate alle esigenze di quel mercato.

CINA



BCS CHINA, Changzhou

Nel 2011 si costituisce la filiale cinese per la distribuzione in quel mercato dalle straordinarie potenzialità delle macchine agricole del Gruppo. In precedenza, nel 2005, era stata avviata una joint venture per la produzione e commercializzazione di motosaldatrici e gruppi elettrogeni.



IERI



1943

**ALL'ORIGINE DI BCS
VI È L'INTUIZIONE DEL SUO
FONDATORE, L'ING. LUIGI
CASTOLDI, CHE NEL 1943
PROGETTA E COSTRUISCE UNA
DELLE PRIME E PIÙ EFFICIENTI
MOTOFALCIATRICI SEMOVENTI
AL MONDO.**

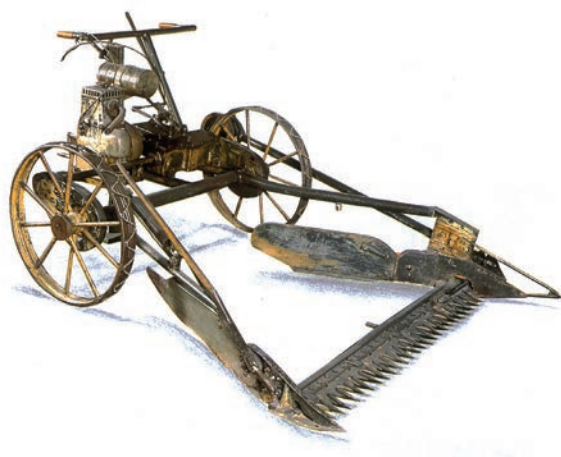
All'origine della storia della meccanizzazione agricola.

La storia di BCS coincide, per larga parte, con il percorso evolutivo della meccanizzazione agricola. All'origine vi è l'intuizione del suo fondatore, l'ing. Luigi Castoldi, che nel 1943, dopo aver ideato e realizzato una piccola serie di generatori di corrente azionati dai salti d'acqua con cui venivano irrigate le marcite, progetta e costruisce una delle prime e più efficienti motofalciatrici semoventi al mondo.

Si tratta di una vera e propria rivoluzione che incrementa la produttività e riduce

la fatica del lavoro dei campi. Da allora, l'incessante attività di ricerca condotta da BCS segna e accompagna il cammino di crescita del Gruppo e, con esso, lo sviluppo della tecnologia applicata all'agricoltura.

Agli inizi degli Anni '60, BCS amplia la propria offerta inserendo, a fianco delle motofalciatrici, dapprima le mietilegatrici e poi i motocoltivatori "leggeri", attrezzature monoasse agili e dinamiche. Parallelamente viene costituita Mosa, azienda specializzata nella produzione di motosaldatrici, gruppi elettrogeni e torri faro.



Lo sviluppo del Gruppo BCS conosce un'altra significativa tappa nell'ultimo scorcio del secolo scorso, quando vengono affiancati alle sue linee di prodotto più consolidate i trattori.

Con l'acquisizione di Ferrari e Pasquali si completa la gamma.

La svolta si realizza dapprima nel 1988, con l'acquisizione della società Ferrari di Luzzara, a Reggio Emilia e, quindi, nel 1999 con l'acquisizione della società Pasquali di Calenzano, in provincia di Firenze. Grazie a tali integrazioni, BCS diviene un vero e proprio gruppo

industriale, capace di operare a livello globale mediante una produzione che, nel settore agricolo, spazia dai trattori specializzati alle macchine semoventi monoasse, fino alle attrezzature per lo sfalcio dell'erba e la manutenzione del verde. Ad essa si affianca la produzione di gruppi elettrogeni, motosaldatrici e torri faro per le molteplici esigenze dell'industria e delle costruzioni.



MILESTONE

AZIENDA

1963

Nasce **MOSA S.p.A.** con la produzione delle prime motosaldatrici.

MOSA

FERRARI

1988

BCS acquisisce **FERRARI**, storico marchio costruttore di trattori specialistici e motocoltivatori.

1994

MOSA S.p.A. ottiene la **Certificazione di Qualità** in tutti i settori d'azienda.

1998

BCS S.p.A. diviene un'entità unica, di cui **MOSA** e **FERRARI** sono divisioni.

pasquali

1999

BCS acquisisce **PASQUALI**, storico marchio costruttore di trattori specialistici e motocoltivatori.



2000

La sede di **Abbiategrasso** ottiene la **Certificazione di Qualità** in tutti i settori d'Azienda.

L'Ingegnere **Fabrizio Castoldi**, figlio del fondatore, diventa il nuovo **Presidente** della Società.

2005

La sede di **Luzzara** ottiene la **Certificazione di Qualità** in tutti i settori d'Azienda.

2012

Nasce **BCS Group** come nuova denominazione che ingloba i brand **BCS**, **FERRARI**, **PASQUALI** e **MOSA**.

BCS
GROUP



1943

L'ingegner **Luigi Castoldi** fonda **BCS S.p.A.**



1963

Prime motosaldatrici **MOSA** serie **MS-150**.



1970

Primi **motocoltivatori** e prime **motofalciatrici** **BCS** a barra con movimento centrale. Prime **falciatrici a dischi** **BCS** per trattore, serie **404** e **405**.



1943

Prime motofalciatrici **BCS MF 243**.

PRODUZIONE

1980

MOSA inizia la produzione dei gruppi elettrogeni.



1982

Prime motosaldatrici MOSA serie TS: saldano e generano contemporaneamente energia elettrica.



1993

Prima serie di trattori isodiametrici BCS con articolazione centrale e a ruote sterzanti.



2005

Nuovo brevetto di sistema di sterzo per i trattori BCS (Dualsteer®) che consente di raggiungere angoli di sterzata fino a 70°.



2007

Nuovo brevetto di sistema di controllo idromeccanico dell'avanzamento per le motofalciatrici BCS (EasyDrive®).



2004

Nuova motosaldatrice portatile MOSA Magic Weld dotata di alternatore a magneti permanenti.



2009

Nuovo brevetto di frizione idraulica Powersafe® per i motocoltivatori BCS.



2011

Prima motofalciatrice BCS 660 HYWS a trazione idrostatica e sterzata assistita a comando idraulico.



2016

BCS introduce sul mercato la serie di trattori isodiametrici K105 a gestione elettronica dotati di motore emisionato Tier 3B.

2012

Nuova gamma di torri d'illuminazione MOSA.



2017

MOSA razionalizza l'intera gamma di gruppi elettrogeni e presenta la nuova motosaldatrice TS EVO Multi4®.



LA VOCAZIONE INTERNAZIONALE



L'attività di distribuzione è affidata in Italia ad oltre 700 concessionari e rivenditori. Nel mondo il Gruppo BCS è presente con una struttura articolata composta, oltre che dalle filiali commerciali in Spagna, Portogallo, Francia, Germania, India, Cina e Brasile, da un ufficio di rappresentanza in Russia e una organizzazione di distribuzione e assistenza che copre oltre 100 Paesi.

FILIALI

Terrassa - Spagna
Saint-Martin-Bellevue -
Francia
Benavente - Portogallo
Allershausen - Germania
Ludhiana - India
Changzou - Cina
Garibaldi - Brasile

DISTRIBUTORI

AFRICA

Algeria
Angola
Burundi
Camerun
Congo
Egitto
Eritrea
Etiopia
Gabón
Ghana
Kenia

Libia
Marocco
Nigeria
Ruanda
Senegal
Sudan
Sudafrica
Tanzania
Tunisia
Zambia

AMERICA

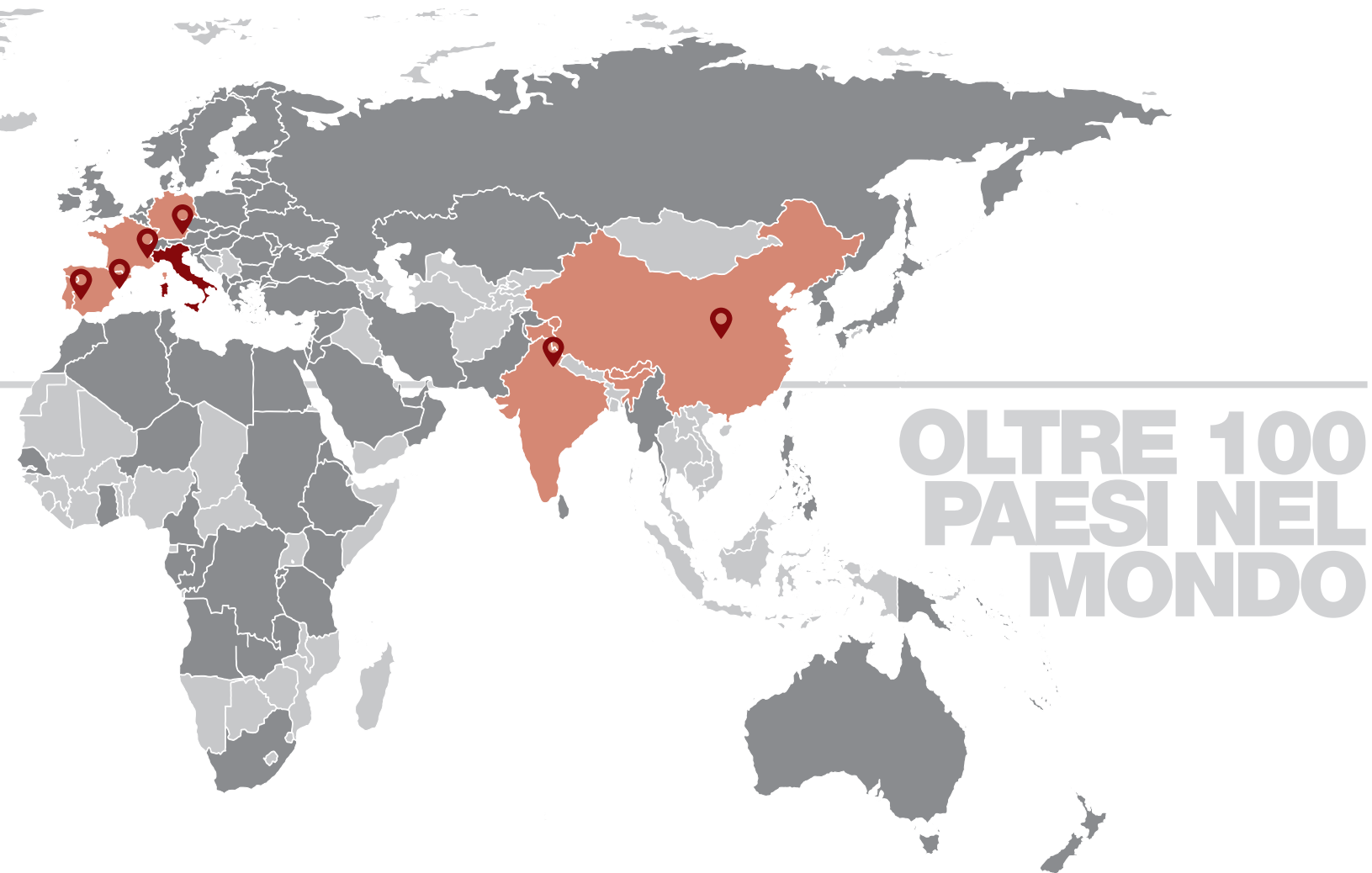
Argentina
Antille
Barbados
Canada
Cile
Colombia
Ecuador
Guadalupa
Maldivi
Messico
Panama

Perù
Rep. Dominicana
Stati Uniti
Uruguay
Venezuela

ASIA

Cambogia
Cina
Corea del Sud
Filippine
Giappone

Hong Kong
Indonesia
Kazakistan
Myanmar
Pakistan
Singapore
Sri Lanka
Tailandia
Taiwan
Uzbekistan



OLTRE 100 PAESI NEL MONDO

EUROPA

Albania
Austria
Belgio
Bielorussia
Bulgaria
Cipro
Croazia
Danimarca
Estonia
Federazione Russa
Finlandia

Georgia
Germania
Gran Bretagna
Grecia
Irlanda
Isole Faroe
Lettonia
Lituania
Lussemburgo
Macedonia
Malta
Moldavia

Montenegro
Norvegia
Olanda
Polonia
Repubblica Ceca
Romania
San Marino
Serbia
Slovacchia
Slovenia
Svezia
Svizzera

Turchia
Ucraina
Ungheria

MEDIO ORIENTE

Arabia Saudita
Emirati Arabi
Giordania
Iran
Israele
Kuwait
Libano

Oman
Qatar
Siria

OCEANIA

Australia
Nuova Caledonia
Nuova Zelanda
Papua Nuova Guinea
Tahiti

RICERCA, PROGETTAZIONE E INNOVAZIONE





L'inesauribile spinta verso il progresso trova espressione nell'impegno costante in ricerca e sviluppo.

Un impegno senza sosta.

Da sempre orientato ad una continua innovazione di prodotto in tutti i differenti settori di attività, il Gruppo BCS dispone in ciascuna delle proprie sedi di un centro di ricerca e sviluppo dedicato, in cui opera un team di tecnici con specializzazioni complementari, supportati nella progettazione da software tridimensionali di ultima generazione. Ogni nuovo prodotto che nasce si configura così come una sintesi evoluta tra il costante ascolto delle esigenze del mercato, l'esclusivo patrimonio di esperienza del Gruppo BCS e le

approfondite competenze delle risorse umane impegnate in questo processo. Ad ogni centro di ricerca è collegato un reparto sperimentale per la realizzazione di prototipi, sottoposti a prove strutturali, dinamiche, di potenza e di rumore e a collaudi sui sistemi elettrici, elettronici ed idraulici, ponendo così le basi per l'omologazione dei prodotti. Uno speciale laboratorio di meccatronica sviluppa dispositivi elettronici di azionamento e di controllo per il funzionamento dei trattori. A Luzzara, infine, una pista di collaudo trattori simula le principali conformazioni dei terreni e le caratteristiche delle colture per cui verranno impiegati.



PROCESSI PRODUTTIVI

LAVORAZIONI MECCANICHE

LAVORAZIONE DELLE LAMIERE

TRATTAMENTI TERMICI

PROCESSI DI VERNICIATURA

ASSEMBLAGGIO

CONTROLLO DELLA QUALITÀ

Un Gruppo che integra al proprio interno tutte le lavorazioni e i trattamenti critici, con l'obiettivo di garantire un prodotto di elevata qualità in ogni suo aspetto.

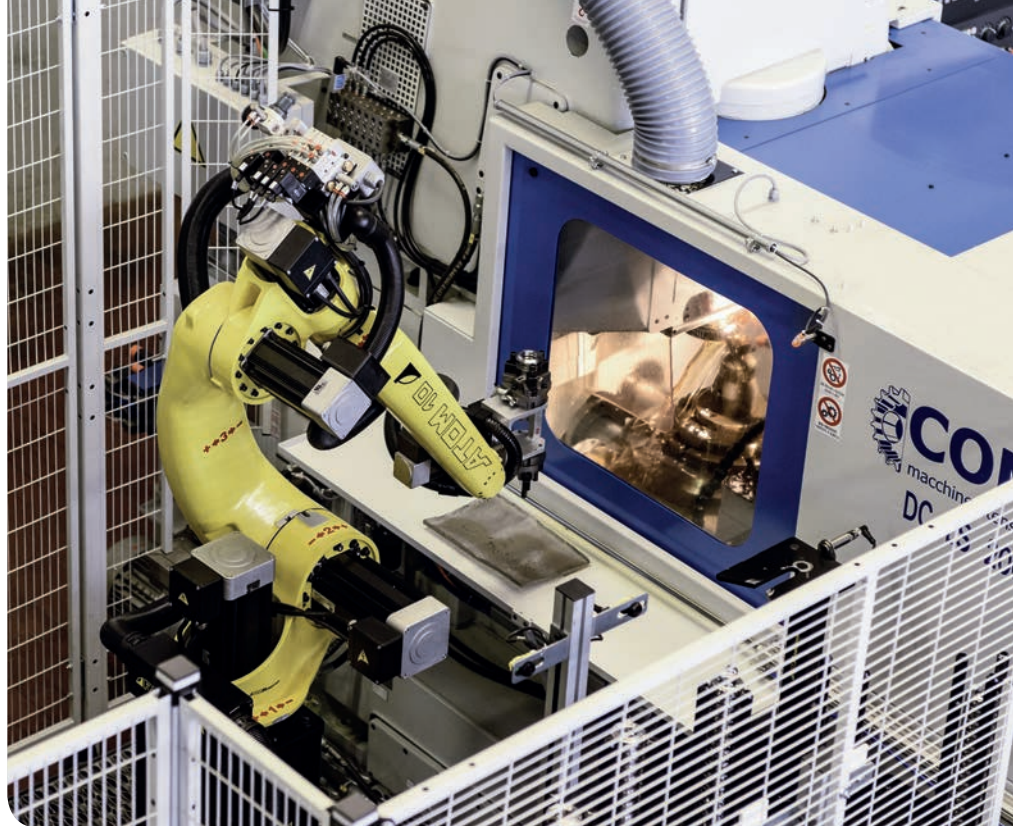
Una gestione completa della supply chain.

Il processo produttivo, che si sviluppa totalmente negli stabilimenti del Gruppo, è strutturato verticalmente, così da consentire una gestione completa della filiera che, dalla materia prima, arriva fino al prodotto finito. L'integrazione tra i differenti centri produttivi favorisce un reciproco scambio virtuoso di competenze. L'obiettivo è il conseguimento di un ottimale QCD (Quality Cost Delivery): ovvero la realizzazione di un prodotto di elevata qualità. Un sistema informativo integrato ERP, interfacciato ad uno schedatore, propone la più idonea sequenza delle singole commesse, favorendo la più razionale ed efficiente programmazione.

Lean production e miglioramento continuo.

Ridurre gli sprechi favorendo un miglioramento continuo del processo produttivo: a questa filosofia si ispirano i centri produttivi del Gruppo BCS. L'adozione di un sistema di procedure all'insegna della qualità ed efficienza si attua attraverso il coinvolgimento e la motivazione delle risorse umane del Gruppo su obiettivi di costante miglioramento dei risultati, secondo i più avanzati principi di organizzazione aziendale.

LAVORAZIONI MECCANICHE

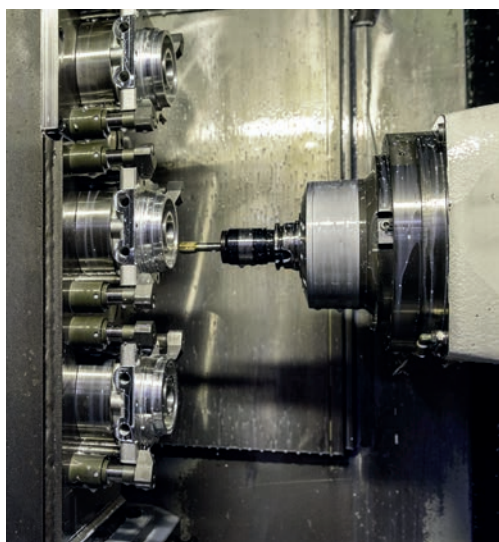


Massima precisione, affidabilità totale.

All'origine della qualità dei prodotti del Gruppo BCS sono le lavorazioni meccaniche: macchine a controllo numerico di ultima generazione vengono impiegate per la costruzione di scatole cambio, assali, ingranaggi, alberi di trasmissione e di tutti i principali componenti dei prodotti del Gruppo. Alcuni impianti possono lavorare a ciclo continuo, senza presidio e con controllo da remoto. La elevata flessibilità produttiva consente al Gruppo di adattarsi con rapidità ed efficacia alle esigenze dei mercati, ai quali garantisce anche i più elevati standard di affidabilità.

La accurata gestione del processo di dentatura.

La completa verticalizzazione del ciclo produttivo consente al Gruppo BCS di gestire al proprio interno anche il delicato processo di dentatura, abbinando massima produttività e accuratezza. Ogni anno sono circa 500 mila gli ingranaggi prodotti negli stabilimenti del Gruppo utilizzando le più evolute apparecchiature robotizzate. Ogni lotto è sottoposto a processo di verifica del profilo della dentatura con strumentazioni di controllo 3D, assicurando i più elevati standard di qualità e ripetibilità. Una garanzia in termini di affidabilità e durata dei componenti e silenziosità della trasmissione.



PROCESSI PRODUTTIVI

LAVORAZIONE DELLE LAMIERE



Sistemi robotizzati per una qualità elevata e costante.

Per le molteplici ed accurate lavorazioni delle lamiere impiegate nelle carpenterie dei prodotti del Gruppo è utilizzato un impianto FinPower di taglio lamiera a laser e punzone, che opera su un ampio range di spessori e forme. L'impianto utilizza tecnologia d'avanguardia servo-elettrica ed è integrato con una cella di piegatura automatica, che consente di realizzare piegature di svariate forme e dai profili anche curvilinei. All'elevata produttività si abbina una qualità costante delle lavorazioni.



TRATTAMENTI TERMICI

Materia prima selezionata e accuratamente preparata.

Il trattamento termico dei materiali è un processo essenziale per garantire la qualità dei componenti meccanici prodotti dal Gruppo. Per questo motivo, è allestito un completo e moderno reparto per i trattamenti termici in atmosfera controllata dei materiali impiegati per la costruzione dei numerosi particolari utilizzati nelle macchine. L'impianto è gestito 24 ore su 24 in modo totalmente automatizzato e programmabile. Lo affiancano un laboratorio per il controllo dei materiali, dotato di sofisticati strumenti d'analisi, e un centro di eccellenza per le analisi metallurgiche e metallografiche.



PROCESSI PRODUTTIVI



PROCESSI DI VERNICIATURA

**Verniciamo ogni pezzo
per garantirne la più lunga
durata.**

Negli stabilimenti del Gruppo BCS operano moderni impianti di verniciatura automatizzati, dove tutti i pezzi vengono preparati e verniciati prima di essere sottoposti ai successivi stadi del processo di cottura, per garantire la tenuta del colore, la sua lucentezza e la sua resistenza ai graffi. Il processo di verniciatura è condotto rispettando i più severi parametri di sicurezza per i lavoratori. La vernice a polvere utilizzata, sviluppata in conformità ai più severi capitoli, è basata su resine poliesteri ad elevatissima resistenza agli agenti atmosferici e alle radiazioni uv e su pigmenti selezionati per la loro elevata resistenza termica e solidità alla luce.



CONTROLLO DELLA QUALITÀ

Un sistema certificato in ogni sua fase.

Il controllo della qualità dei materiali, dei cicli produttivi e del prodotto finito è uno degli aspetti ai quali il Gruppo BCS riserva da sempre la massima attenzione.

Gli addetti ai diversi reparti utilizzano sistemi di autocontrollo dei rispettivi processi. Tutti i centri produttivi del Gruppo BCS sono certificati secondo le norme ISO 9001. Le procedure certificate, oltre a garantire la qualità del prodotto in tutte le fasi del processo di progettazione e costruzione, tutelano anche il personale e l'ambiente.

ASSEMBLAGGIO

Linee di montaggio e isole di produzione.

L'assemblaggio dei componenti dei numerosi modelli di macchine realizzate dal Gruppo è svolto in una serie di linee di montaggio e isole di produzione dedicate, dove è impiegata manodopera di grande esperienza e competenza. Il Gruppo utilizza in questa fase i principi della "lean production" e del "kaizen", con l'obiettivo del miglioramento continuo. Le linee sono servite da isole presidiate da operatori di magazzino che effettuano il picking predisponendo i kit inviati al montaggio. In questo modo il montaggio di ogni macchina è più efficiente e preciso. Tutti i prodotti sono sottoposti a specifico collaudo e a test funzionali prima di essere immessi sul mercato, a garanzia della clientela.



LOGISTICA & ASSISTENZA

Il centro ricambi del Gruppo BCS è organizzato per soddisfare quotidianamente le esigenze di un vasto parco macchine funzionante.

Il centro ricambi.

Nell'ottica di una sempre più accentuata verticalizzazione dei processi, è stato realizzato un unico centro ricambi per tutta la componentistica delle macchine dei marchi BCS, FERRARI, PASQUALI e MOSA. Magazzini verticali automatizzati consentono di offrire un servizio efficace e rapido alle filiali e, attraverso di esse, ai rivenditori e concessionari. Anche a livello logistico i differenti centri produttivi sono integrati tra loro, sia attraverso un unico sistema informativo che ne programma e gestisce le consegne, sia attraverso un parco mezzi dedicato alle forniture interne al Gruppo.





Una rete capillare.

Attraverso i propri rivenditori, dislocati in ognuno degli oltre 100 Paesi nei quali vengono venduti i prodotti del Gruppo BCS, viene garantito un servizio post-vendita che spazia dalla manutenzione ordinaria agli interventi di assistenza straordinaria, per garantire sempre la massima funzionalità delle macchine dedicate all'agricoltura o al settore dell'energia.

Formazione e aggiornamento continuo.

Il rapporto di consulenza ed assistenza, pre e post vendita, del Gruppo BCS con la propria rete commerciale e di distribuzione si esprime anche attraverso l'organizzazione di periodici corsi di formazione e aggiornamento rivolti al personale tecnico, oltre a seminari e incontri sulle più importanti novità legislative.



MARCHI COMMERCIALI



**MOTOFALCIATRICI,
MOTOCOLTIVATORI, MACCHINE PER
LA FIENAGIONE, TRATTORI.**

Dall'invenzione, nel 1943, della prima motofalciatrice semovente, il marchio BCS è andato affermandosi nel mondo per le superiori caratteristiche dei propri mezzi, oltre che per la loro qualità e costante innovazione.

Le macchine BCS sono infatti uniche nel panorama internazionale. Ne sono testimonianza l'estrema versatilità delle motofalciatrici, la straordinaria leggerezza e compattezza dei motocoltivatori, la robustezza e la velocità di taglio delle falciatrici e falcia-condizionatrici, l'ampia gamma

e l'agilità dei trattori, a passo corto o isodiametrici, monodirezionali o reversibili.

Molteplici sono i brevetti che coprono aspetti e funzioni operative delle macchine, con l'obiettivo di rendere sempre più sicuro, efficiente e confortevole il lavoro di chi le utilizza. L'innovazione si completa sul fronte del controllo e della riduzione delle emissioni dei motori, in linea con i più severi parametri imposti dalle istituzioni internazionali.





FERRARI

**MOTOFALCIATRICI,
MOTOCOLTIVATORI, TRATTORI.**

La storia delle Officine meccaniche Ferrari S.p.A. di Luzzara (Reggio Emilia) ha origine nell'Italia della ricostruzione e si intreccia con lo sviluppo e la meccanizzazione dell'agricoltura negli anni '50.

Da subito connotatasi per l'alto contenuto tecnologico dei suoi prodotti, nel 1988 entra a far parte del Gruppo BCS. La sua gamma di motofalciatrici e motocoltivatori si segnala per la grande flessibilità di utilizzo e l'impiego

su terreni di ogni natura, mentre i suoi trattori rappresentano la scelta ottimale per le aziende che operano nel settore vitivinicolo e ortofrutticolo, grazie alla loro elevata flessibilità e manovrabilità. Anche in questo caso sono numerosi i brevetti sviluppati dal Gruppo BCS che trovano applicazione nei diversi modelli prodotti, con l'obiettivo di accrescerne la sicurezza e il comfort per l'operatore e migliorarne l'efficienza in termini di riduzione dei consumi e delle emissioni.

MARCHI COMMERCIALI



pasquali

MOTOCOLTIVATORI, TRATTORI.

Marchio noto per aver dato vita al primo motocoltivatore nel 1949 e aver introdotto fin dagli anni Sessanta i rivoluzionari mini-trattori a quattro ruote motrici, isodiametrici e con sterzo centrale articolato, Pasquali Macchine Agricole è entrato a far parte del Gruppo BCS nel 1999, conservando una propria

precisa identità, pur rinnovando le proprie macchine in modo significativo nella tecnologia e nel design. L'attività di ricerca e sviluppo condotta dal Gruppo BCS trova espressione infatti nei nuovi modelli che sono andati ad arricchire nel tempo la gamma della produzione.

MOSA

**MOTOSALDATRICI,
GRUPPI ELETTROGENI, TORRI FARO.**

Da oltre 50 anni MOSA è un marchio di riferimento a livello mondiale nella produzione di gruppi elettrogeni, motosaldatrici e torri d'illuminazione. Utilizzabili come fonte d'energia primaria, i gruppi elettrogeni sono disponibili nella più ampia gamma, con motore benzina o diesel e alternatore mono o trifase, che spazia dai modelli a 3.000 giri/min con potenze fino a 18 kVA (gamma portatile Naked, silenziata S e supersilenziata SX) a quelli a 1.500 giri/min in versione silenziata o supersilenziata con potenze fino ai 410 kVA. Estremamente performanti, presentano un design moderno e

funzionale.

Costruite per impieghi industriali gravosi, anche le motosaldatrici MOSA sono disponibili in una vasta gamma di modelli, portatili e non, alimentati da motori autonomi benzina o diesel, equipaggiati con alternatori asincroni e sistemi di regolazione elettronica o digitale della corrente di saldatura.

I principi di design e le attenzioni costruttive tipiche della produzione MOSA spiccano anche nelle torri faro, caratterizzate dall'esclusiva protezione superiore del palo telescopico e dall'utilizzo di lampade LED.





ITALIA

BCS S.p.A.

**Headquarter,
centro R&D e
produzione**

Viale Mazzini, 161
20081 Abbiategrasso (MI)
Tel.: +39 02 94 82.1
Fax: +39 02 94 96 08 00
email: bcs@bcs-ferrari.it
www.bcs-ferrari.it

Centri R&D e produzione

Strada Valbrina, 19
42045 Luzzara (RE)
Tel.: +39 05 22 97 044

Viale Europa, 59
20090 Cusago (MI)
Tel.: +39 02 90 35 2.1
Fax: +39 02 90 39 04 66



SPAGNA

BCS IBÉRICA S.A.U.
Pol. Ind. Sta. Margarita -
Llobregat, 15
08223 Terrassa (Barcelona)
Tel.: +34 93 783 05 44
Fax: +34 93 786 12 03
email: info@bcsagricola.com
www.bcsagricola.com



PORTOGALLO

BCS PORTUGAL MÁQUINAS
AGRÍCOLAS, UNIPESSOAL,
LDA
Estrada Nacional 118, Apartado
18
2131 - 901 Benavente
Tel.: +351 26 35 09 090
Fax: +351 26 35 05 626
email: geral@mosaenergia.com
www.bcsagricola.com



FRANCIA

FERRARI FRANCE Sarl
Z.A de la Touffière
74370 Saint Martin Bellevue
Tel.: +33 04 50 60 38 30
Fax: +33 04 50 60 83 46
email: info@ferrari-france.fr
www.materiel-ferrari.com



BRASILE

BCS BRASIL Ltda
BR 470 - Km. 222 - CEP 47920-000
Garibaldi
Rio Grande do Sul
Tel.: +39 02 94 82.1
Fax: +39 02 94 96 08 00
email: bcs@bcs-ferrari.it
www.bcs-ferrari.it



GERMANIA

MOSA GmbH
Kesselbodenstraße 13a
D-85391 Allershausen
Tel.: +49 8166 99 825 - 0
Fax: +49 8166 99 825 - 55
email: info@mosa.de
www.mosa.de



INDIA

BCS INDIA PRIVATE LIMITED
Village Mangarh,
Post Office Kohara,
Machiwara Road,
District Ludhiana - 141112
(Punjab) India
Tel.: +91 161 28 48 597, 28 48
598
email: bcs@bcs-ferrari.in
www.bcs-ferrari.in



CINA

BCS (CHANGZHOU) AGRICULTURAL
MACHINERY CO., LTD.
No. 6 Building of Guozhan Electrical
& Mechanical Industrial Park, 538
West Hehai Road, Xinbei District,
Changzhou
Tel.: +86 0519 88 99 08 28
Fax: +86 0519 88 99 08 00
email: bcsagrichina@163.com
www.bcs-ferrari.it



www.bcs-ferrari.it